

BOLAGSSTYRNING

Wasa Kredit AB (Wasa Kredit) är ett helägt dotterbolag till Länsförsäkringar Bank AB, som i sin tur är ett helägt dotterbolag till Länsförsäkringar AB (publ). Länsförsäkringar AB med dotterbolag och ägare utgör tillsammans länsförsäkringsgruppen. Wasa Kredit tillsammans med Länsförsäkringar Bank AB och systerbolagen Länsförsäkringar Hypotek AB (publ) och Länsförsäkringar Fondförvaltning AB (publ) utgör operativt affärsenhet Bank inom Länsförsäkringar AB-koncernen.

Länsförsäkringar AB-koncernen har ett företagsstyrningssystem, vilket tar sin utgångspunkt från länsförsäkringsgruppens strategier, Länsförsäkringar AB:s uppdrag från ägarna, Länsförsäkringar AB:s långsiktiga inriktning och av Länsförsäkringar AB beslutade principer för styrning av Länsförsäkringar AB-koncernen. Den riskbaserade verksamhetsstyrningen utgör grunden i företagsstyrningssystemet.

Baserat på ovan angivna utgångspunkter utgörs företagsstyrningssystemet av organisationen, det interna regelverket och systemet för intern kontroll, och inom ramen för företagsstyrningssystemet säkerställer Wasa Kredit styrningen och den interna kontrollen inom bolaget.

Styrelsen fastställer den operativa organisationen, som ska vara ändamålsenlig och överblickbar med en tydlig fördelning av ansvar och uppgifter mellan dels de olika bolagsorganen, dels de så kallade försvarslinjerna samt en tydlig besluts- och rapporteringsordning. Integrerat i den operativa organisationen finns ett system för intern kontroll, vilket omfattar bland annat ett system för regelefterlevnad och ett system för riskhantering. Inom ramen för organisationen säkerställs skalfördelar genom koncerngemensamma funktioner och utlagd verksamhet, kontinuitetshantering och beredningsplaner, effektiva system för rapportering och överföring av information, informationssäkerhet, hantering av intressekonflikter samt att styrelseledamöter och medarbetare är lämpliga för sina uppgifter.

Det interna regelverket, som utgörs av styrdokument som policyer, riktlinjer och instruktioner, utgör ett viktigt verktyg för styrningen av verksamheten. Genom det interna regelverket fastställs organisationen och ansvarsfördelningen samt hur styrningen och den interna kontrollen ska ske. Det interna regelverket ses över och beslutas regelbundet.

Den interna kontrollen är en del av styrningen och ledningen av Wasa Kredit. Den interna kontrollen syftar till att säkerställa att organisationen är effektiv och ändamålsenlig, att verksamheten bedrivs enligt beslutade strategier för att nå uppsatta mål, att den finansiella redovisningen och rapporteringen är tillförlitlig, en effektiv drift och förvaltning av informationssystem, en god förmåga att identifiera, mäta, övervaka och hantera risker samt en god regelefterlevnad. Risk- och kapitalstyrningen och kapitalplaneringen utgör en del av den interna kontrollen.

Den interna kontrollen omfattar alla delar av organisationen inklusive utlagd verksamhet och är en integrerad del av organisationsstruktur och beslutsprocesser. Den interna kontrollen är baserad på ett system med tre försvarslinjer, som utgörs av verksamheten i första linjen, funktioner för regelefterlevnad (compliance) och riskkontroll i andra linjen samt internrevision i tredje linjen.

Riskhanteringssystemet, som utgör en del i den interna kontrollen, säkerställer att Wasa Kredit fortlöpande kan identifiera, värdera, övervaka, hantera och rapportera risker. Den interna kontrollen omfattar även systemet för regelefterlevnad som säkerställer efterlevnad av lagar, förordningar och andra regler, bevakning och effektiv implementering av nya och ändrade regelverk, att styrelser och medarbetare utbildas och att risker avseende efterlevnad av externa och interna regler kontinuerligt kan identifieras, mätas, kontrolleras, hanteras och rapporteras.

Styrningen och rapporteringen i Wasa Kredit illustreras översiktligt under avsnitt Struktur för styrning och rapportering nedan.

AKTIEÄGARE OCH BOLAGSSTÄMMA

Aktieägaren utövar sin rösträtt på bolagsstämman, som är högsta beslutande organ. Normalt hålls en bolagsstämma per år, årsstämman. På bolagsstämman fattas beslut avseende årsredovisningen, val av styrelse och revisorer, arvode och annan ersättning till styrelseledamöter och revisorer samt andra väsentliga frågor i enlighet med lag och bolagsordning.

VALBEREDNING

Bolagsstämman i Länsförsäkringar AB utser en valberedning. Valberedningen lämnar, i samråd med koncernchefen för Länsförsäkringar AB, förslag till styrelse och revisorer i Wasa Kredit samt förslag om arvode och annan ersättning till dessa.

För valberedningen gäller en av Länsförsäkringar AB:s bolagsstämma fastställd instruktion, och rekrytering av nya styrelseledamöter ska ske enligt instruktionen och fastställda processer och rutiner.

Med beaktande av bolagets storlek och komplexitetsgrad samt verksamhetens art och omfattning ska styrelsen ha ett tillräckligt antal styrelseledamöter. Med denna utgångspunkt ska valberedningen, med hänsyn till bolagets verksamhet, utvecklingsskede och förhållanden i övrigt, bedöma om styrelsen har en lämplig sammansättning som säkerställer för bolaget erforderlig samlad kompetens, präglad av mångfald avseende bland annat ålder, kön och geografiskt ursprung. Se även avsnittet Lämplighetsbedömning av styrelse och verkställande direktör nedan.

EXTERNA REVISORER

Årsstämman utser de externa revisorerna. Enligt bolagsordningen ska Wasa Kredit ha en till tre ordinarie revisorer jämte noll till tre suppleanter. Vid årsstämman 2020 utsågs det registrerade revisionsbolaget KPMG AB till ordinarie revisor i bolaget, med Dan Beitner som huvudansvarig revisor. Revisorn granskar Wasa Kredits årsredovisning samt styrelsens och verkställande direktörens förvaltning.

STYRELSE

Styrelsen ansvarar för bolagets organisation och förvaltning och ska handlägga och fatta beslut i frågor av väsentlig betydelse och av övergripande natur kring bolagets verksamhet. Styrelsen utser, utvärderar och entledigar den verkställande direktören, fastställer en ändamålsenlig operativ organisation och verksamhetens mål och strategier samt ser till att det finns effektiva system för intern styrning och kontroll samt riskhantering. Styrelsen fastställer varje år en arbetsordning för sitt arbete.

Styrelsen ska kontinuerligt hålla sig underrättad om bolagets utveckling för att fortlöpande kunna bedöma bolagets ekonomiska situation och finansiella ställning. Styrelsen har genom arbetsordningen och en rapportinstruktion fastställt att ekonomisk rapportering ska ske regelbundet vid styrelsesammanträden. Styrelsen ska vidare regelbundet behandla och utvärdera bolagets riskutveckling och riskhantering. Under året följer styrelsen regelbundet upp resultat- och försäljningsutveckling, finansiell ställning och utveckling av risker i förhållande till affärsplan och budget. Styrelsen får regelbundet rapporter från compliance, riskkontroll och internrevision samt följer löpande upp aktuella ärenden hos myndigheter.

Styrelsen har valt att inte inrätta ett särskilt revisionsutskott. Istället behandlar styrelsen i dess helhet, frågor som annars ankommer på ett revisionsutskott, vilket bland annat inkluderar övervakning och utvärdering av revisionsprocessen, kvalitetssäkring av bolagets finansiella rapportering, bedömning av rapporter från den externa revisorn och granskning av revisorernas oberoendeställning i förhållande till bolaget, inklusive omfattningen av revisorernas eventuella icke revisionsrelaterade uppdrag för bolaget.

Styrelsen har inrättat ett ersättningsutskott, med uppgift att bereda frågor om ersättning till verkställande direktören och övriga i den verkställande ledningen och ersättning till anställda som har det övergripande ansvaret för någon av bolagets kontrollfunktioner samt bereda beslut om åtgärder för att följa upp tillämpningen av ersättningspolicyn.

En presentation av styrelsens ledamöter framgår nedan.

VERKSTÄLLANDE DIREKTÖR OCH FÖRETAGSLEDNING

Thomas Högväg är verkställande direktör för Wasa Kredit. En närmare presentation av Thomas Högväg återfinns nedan.

Operativt är Wasa Kredit organiserat i avdelningar. Härutöver finns de tre kontrollfunktionerna compliance, riskkontroll och internrevision. Wasa Kredits organisation framgår under avsnittet Struktur för styrning och rapportering.

Företagsledningen utgörs av verkställande direktören och cheferna för avdelningarna. I ledningen behandlas och beslutas i frågor av större betydelse som berör Wasa Kredit.

KONTROLLFUNKTIONER

Internrevision

Internrevision är en oberoende granskningsfunktion som utgör styrelsens stöd i utvärderingen av företagsstyrningssystemet, inklusive organisationens riskhantering, styrning och kontroller. Internrevision ska genom granskning utvärdera om och kvalitetssäkra att verksamhetens övergripande interna styrning och kontrollsystem bedrivs på ett effektivt sätt och att den samlade rapporteringen till styrelsen ger en korrekt och heltäckande bild av verksamheten, att verksamheten bedrivs enligt gällande interna och externa regler samt att styrelsens beslut efterlevs. Styrelsen har fastställt en särskild instruktion för Internrevision. Internrevision rapporterar till styrelsen.

Compliance

Compliance är en oberoende kontrollfunktion med ansvar för att övervaka och kontrollera att verksamheten bedrivs med god regelefterlevnad. Funktionen ska övervaka och kontrollera regelefterlevnaden i den tillståndspliktiga verksamheten och identifiera och rapportera risker som kan uppkomma till följd av bristande regelefterlevnad. Compliance ska även ge stöd och råd till verksamheten och säkerställa att verksamheten informeras om nya och ändrade regler samt delta i genomförandet av utbildningar. Rapportering av compliancerisker och rekommendationer till åtgärder sker till verkställande direktören och styrelsen.

Riskkontroll

Riskkontroll utgör ett stöd för styrelse, verkställande direktör och ledning och övriga verksamheten att fullgöra sitt ansvar för att verksamheten bedrivs med god riskhantering och riskkontroll och för att säkerställa att risker hanteras i enlighet med det av styrelsen fastställda riskramverket. Riskkontroll ska utföra sitt arbete självständigt och oberoende från affärsverksamheten med en organisatorisk uppdelning i en oberoende stödjande del och en oberoende kontrollerande del. Rapportering av risker och vidtagna åtgärder sker kontinuerligt till verkställande direktören och styrelsen.

LÄMPLIGHETSBEDÖMNING AV STYRELSE OCH VERKSTÄLLANDE DIREKTÖR

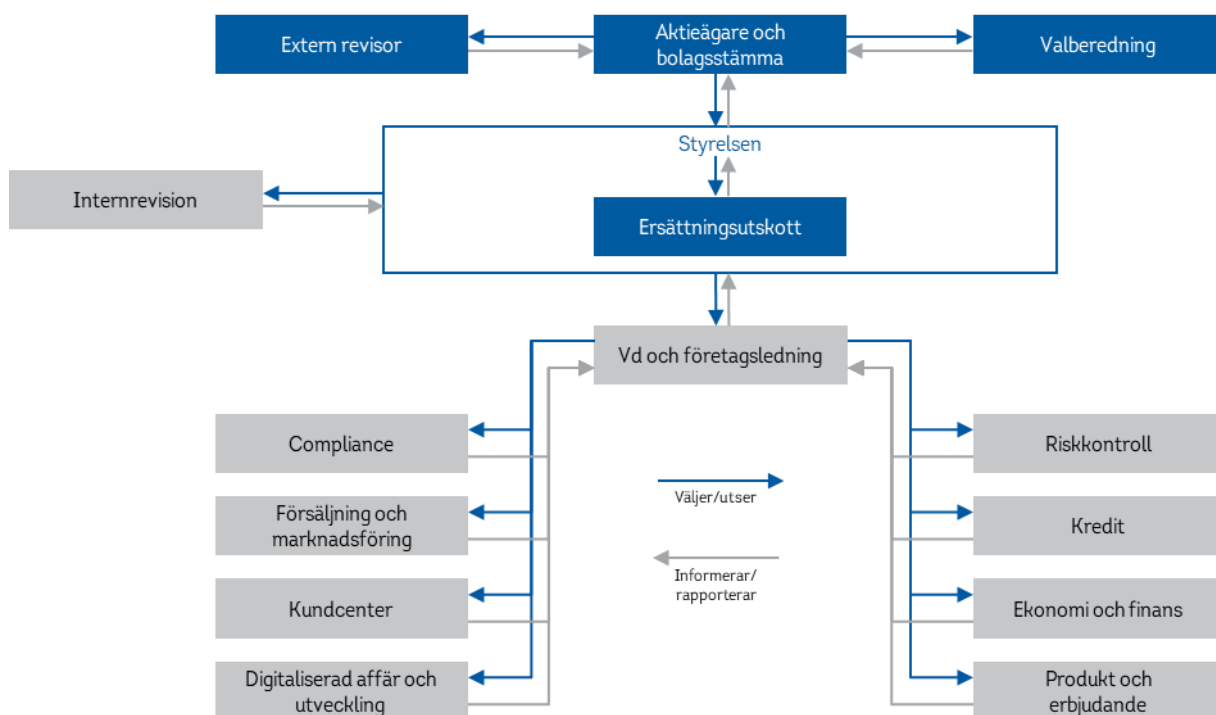
I samband med att styrelseledamöter och verkställande direktör tillsätts genomförs en lämplighetsbedömning. En bedömning genomförs även årligen och vid behov i syfte att säkerställa att personerna i ovan nämnda befattningar vid var tid är lämpliga för sina uppdrag. Lämplighetsbedömningen genomförs i enlighet med fastställda riktlinjer och beaktar personens kunskaper, färdigheter och erfarenheter, anseende och hederlighet samt integritet och intressekonflikter, liksom förmåga att avsätta tid för uppdraget.

Bedömningen av styrelseledamöter görs av valberedningen, medan bedömningen av verkställande direktören görs av styrelsen. Lämplighetsbedömningen baseras på underlag inhämtade styrelseordföranden, tillgängliga register och från personen som lämplighetsbedömningen avser. Med utgångspunkt från Wasa Kredits verksamhet och förhållanden i övrigt beaktas vid bedömningen bland annat relevant utbildning och erfarenhet samt yrkesmässig erfarenhet från ledande positioner. Vad avser styrelsen bedöms, utöver de enskilda styrelseledamöternas prestation och kompetens, även styrelsens prestation som helhet, bland annat baserat på styrelsens utvärdering av sitt arbete, samt om styrelsen har den samlade kompetens som krävs för att leda och styra bolaget.

Om en bedömning leder till att en person inte anses lämplig ska denne inte utses eller anställas. Om en redan tillsatt person, vid en lämplighetsbedömning, inte längre anses lämplig för sitt uppdrag ska Wasa Kredit vidta åtgärder för att se till att personen i fråga antingen uppfyller kraven på lämplighet eller ersätts.

Bedömningen är att samtliga styrelseledamöter och verkställande direktören väl uppfyller lämplighetskraven. Uppgifter om deras utbildning, tidigare erfarenhet och övriga styrelseuppdrag redovisas nedan.

STRUKTUR FÖR STYRNING OCH RAPPORTERING



STYRELSENS LEDAMÖTER OCH VERKSTÄLLANDE DIREKTÖR

Sven Eggefalk, ordförande

Född 1969

Titel: Verkställande direktör Länsförsäkringar Bank AB

Utbildning: Ekonomiexamen (BA) vid North Park University Chicago

Övriga styrelseuppdrag: Ordförande Länsförsäkringar Hypotek AB, ledamot i Länsförsäkringar Fondförvaltning AB och Länsförsäkringar Fastighetsförmedling AB samt Svenska Bankföreningen

Tidigare erfarenhet: Verkställande direktör Länsförsäkringar Östgöta, verkställande direktör Wasa Kredit AB, 15 år inom SEB i olika ledande positioner

Christian Bille

Född: 1962

Titel: Verkställande direktör Länsförsäkringar Halland

Utbildning: Ekonomiexamen, Lunds Universitet

Övriga styrelseuppdrag: Ordförande Länsförsäkringsbolagens Franchisesupport AB, Skadedjursbekämpning i Väst AB, Halland Invest AB, Länsförsäkringar Halland Skog AB samt ledamot i Länsförsäkringar Hypotek AB (publ), Halmstad flygplats AB, Länsförsäkringar Fondliv Försäkringsaktiebolag (publ), Länsförsäkringar Halland Förvaltningsaktiebolag samt Länsförsäkringar Halland Holding AB

Tidigare erfarenhet: Verkställande direktör Sparbanken Syd, rörelsechef Swedbank

Ulrica Hedman

Född: 1974

Titel: Verkställande direktör Länsförsäkringar Uppsala

Utbildning: Företagsekonomi IFL-Handelshögskolan Stockholm, Organisation och ledarskap Umeå universitet, Kandidatexamen, Sjuksköterskeexamen Mitthögskolan

Övriga styrelseuppdrag: Ordförande BoCity i Uppsala AB samt ledamot Länsförsäkringar Fondliv Försäkringsaktiebolag (publ), Länsförsäkringar Uppsala Förvaltnings AB samt Länsförsäkringar Uppsala Fastighets AB

Tidigare erfarenhet: Affärsområdeschef Special och företag Länsförsäkringar Sak AB, Skadechef Skadeservice Länsförsäkringar AB, Chef Sektion skador Länsförsäkringar Sak AB, Chef Sjuk och Olycksfallsskador Trygg-Hansa samt andra chefsbefattningar inom Trygg-Hansa

Jens Listerö

Född: 1979

Titel: Verkställande direktör Länsförsäkringar Blekinge

Utbildning: : Civilekonom och ekonomie magister inom finans, chefs- och ledarskapsprogram på Handelshögskolan i Stockholm mm

Övriga styrelseuppdrag: LF Affärsservice Sydost AB, Karlshamn Göteborg 8 Fastighets AB, LF Blekinge Fastighets AB, Karlshamn Göteborg 8 Fastighets AB, Länsförsäkringar Fondliv Försäkringsaktiebolag (publ), Länsförsäkringar Blekinge, BLF Fastighet AB, Karlshamn Göteborg 7 Fastigheter AB, Länsförsäkringar Blekinge Utveckling AB.

Stefan Nyrinder

Född: 1959

Titel: Verkställande direktör Länsförsäkringar Östgöta

Utbildning: Marknadsekonom DIHM, Reservofficer

Övriga styrelseuppdrag: Ordförande Östgöta Brandstodsbolag Fastighet AB, styrelseledamot Länsförsäkringar Fondliv Försäkringsaktiebolag (publ), styrelseledamot LF Vd-förening, styrelseordförande Mind//Shift Östergötland (ideel förening), revisor Flatvarps samfällighetsförening samt styrelseledamot Lfant AB.

Tidigare erfarenhet: Vd Ikano Bank AB, affärsområdeschef och Sverigechef Ikano Bank AB, Marknad och Försäljningsdirektör HAGS Aneby AB, Marknadschef SEB Nordic Retail och Private Banking samt andra chefsbefattningar inom SEB.

Ann Johansson, arbetstagarrepresentant

Född:1963

Utbildning: Civilekonom, Handelshögskolan i Stockholm

Titel: Systemspecialist

Tidigare erfarenhet: Olika befattningar inom IT Förvaltning, Wasa Kredit.

Mattias Karlsson, arbetstagarrepresentant

Född: 1974

Titel: Senior kreditanalytiker

Utbildning: Civilingenjör, Chalmers tekniska högskola.

Övriga styrelseuppdrag: Länsförsäkringar Bank Aktiebolag

Tidigare erfarenhet: Olika ledande befattningar inom Länsförsäkringar AB, managementkonsult

Mirek Swartz, arbetstagarrepresentantsuppleant

Född: 1962

Titel: Service owner

Övriga styrelseuppdrag: Länsförsäkringar Bank, Länsförsäkringar Fondförvaltning, Länsförsäkringar AB

Peter Fredby, suppleant Född: 1969

Utbildning: Civilekonom / MSc in Business & Economics Handelshögskolan i Stockholm och Juris kandidatexamen Stockholms universitet

Titel: Regelverksspecialist-och analytiker Länsförsäkringar AB

Övriga styrelseuppdrag: suppleant Länsförsäkringar Bank Aktiebolag, suppleant Länsförsäkringar Fondförvaltning och suppleant Länsförsäkringar Fondliv

Tidigare erfarenhet: Olika befattningar hos EY, KPMG, RSA Scandinavia, Sveriges riksbank, Finansinspektionen Finansdepartementet, Stockholms tingsrätt.

Thomas Högväg, vd

Född: 1968

Titel: Verkställande direktör Wasa Kredit AB

Utbildning: Ekonomiutbildning via Handelshögskolan

Övriga styrelseuppdrag: Högväg Consulting AB

Tidigare erfarenhet: SEB, verkställande direktör Forex Bank, managementkonsult